

Landbrugets klimaløsninger er et fælles nationalt projekt

Hidtidige isolerede løsninger har ikke været tilstrækkelige til at løse udfordringerne. Derfor har vi brug for et paradigmeskifte, hvor **vi løser dem gennem helhedstænkning og synergi** i indsatserne

TEKST /
SØREN MØLLER
Formand,
Collective Impact
&
HELGA
GRØNNEGAARD
Sekretariatsleder,
Fremtidens
bæredygtige
landskaber,
Collective Impact

Klimarådet gennemgår i deres Statusrapport 2022, at der er betydelige udledninger fra landbruget både fra husdyrproduktionen og fra landbrugets arealer. I 2019 var udledningerne 16 mio. ton CO₂e fra landbruget og dets arealanvendelse, hvilket udgjorde cirka en tredjedel af Danmarks samlede udledninger. I 2030 forventes denne andel at stige til op mod 40 pct., når de forventede reduktioner fra landbrugsaftalens vedtagne virkemidler er regnet med. Dermed vil landbruget stadig være den sektor i Danmark, der udleder mest i 2030.

Omstilling af landbrugets arealanvendelse er et hovedfokusområde for at løse klimaudfordringer. Men vores arealer skal bidrage til at løse mange flere samfundsudfordringer end klima. Med en Paris-aftale, et vandrammedirektiv, naturdirektiver, en bred politisk aftale om grøn omstilling af dansk landbrug, nationalparker og en national klimatilpasningsplan på vej, så er der en fælles samfundsmæssig erkendelse af behovet for at løse en lang række samfundsudfordringer.

Hidtidige isolerede løsninger har ikke været tilstrækkelige til at løse udfordringerne. Derfor har vi brug for et paradigmeskifte, hvor vi løser dem gennem helhedstænkning og synergi i indsatserne. Vi kan godt fastholde en vision om både mere miljø og natur og større fødevarerproduktion, hvis vi er villige til at gentænke hele systemet. Og vi skal løse udfordringerne intelligent og på en måde, så landmænd og lokalbefolkningen er med. Det opnår man med en multifunktionel tilgang til arealerne.

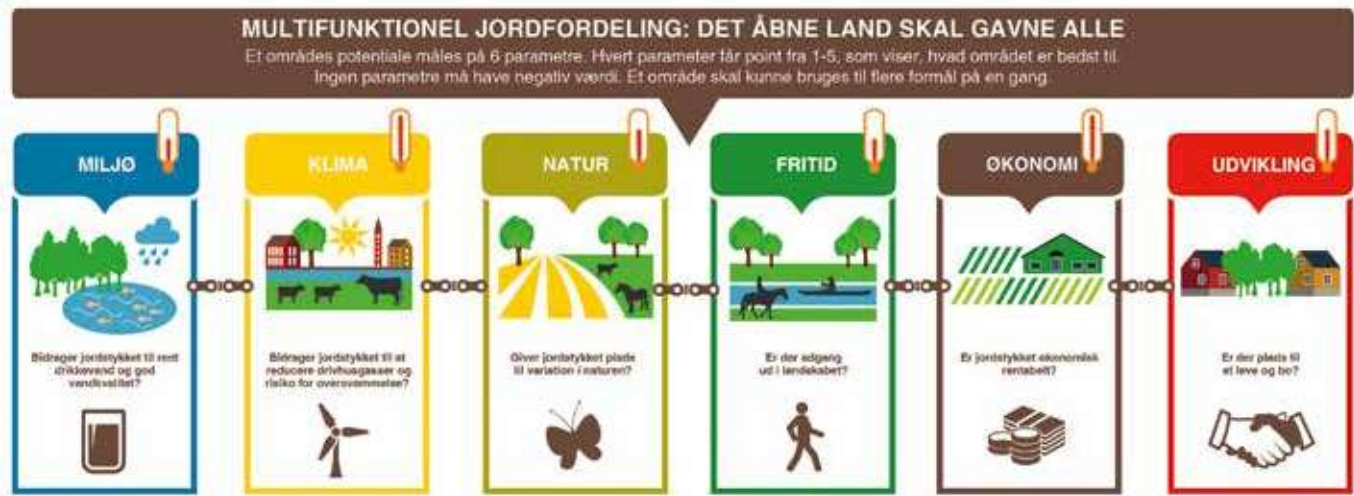


Parter i Collective Impact; Fremtidens bæredygtige landskaber

AFTALEN OM GRØN OMSTILLING AF DANSK LANDBRUG SKAL NU UD GENNEM BAGDØREN

I 2021 udgav Sigge Winther Nielsen bogen "Entreprenørstaten". Han skriver, at politiske beslutninger og aftaler må følges op af lovgivning og forvaltning, der virker og giver mening i den virkelige verden. Politik bliver først relevant, hvis den operationelt kan omsættes "i bagdøren" på tværs af offentlige myndigheder, private virksomheder og civilsamfund. Men alt for ofte forbliver politik "ved fordøren", hvor pressen flokkes.

Den samme risiko lurer for aftalen om grøn omstil-



Multifunktionel jordfordeling: Det åbne land skal gavne alle

ling af dansk landbrug, som ellers er en hjørnesten for at nå landbrugets klimamål. I aftalen er klima tilsyneladende det eneste formål med en jordreform: "Aftaleparterne ønsker at gennemføre en jordreform, hvor udledningen fra jorder og skove skal nedbringes". Ifølge aftalen skal der tempo på udtagningen af lavbundsarealer. Målet er udtagning af 100.000 ha inden 2030. Der tilføjes 2 mia. kr. ekstra i 2023-2024 i statslige midler til lavbundsindsatsen.

Det er en meget snæver tilgang, når vores arealer også skal bruges til bl.a. vedvarende energiproduktion, landbrug, skove, grundvandsbeskyttelse, klimasikring, vandmiljø, bosætning, erhvervsudvikling og sammenhængende naturområder. Ude i landskabet hænger tingene sammen. Så duer det ikke, når Folketinget først vedtager en landbrugsaftale, så derefter en naturpakke, og så en vandmiljøplan efterfulgt af lovgivning for grøn energi. Så skal de enkelte aftaler i hvert fald som minimum følges op i bagdøren og virke intelligent sammen i implementeringen.

Derfor bør der anvendes en helhedsorienteret tilgang, når 100.000 ha lavbundsarealer skal tages ud af drift. På den måde vil de kunne skabe ny værdi for mange andre samfundsmål, selv om vægtningen af udfordringerne kan være forskellig fra landskab til landskab. Alternativt er der stor risiko for, at aftalen om grøn omstilling af landbruget blot bidrager til at skærpe arealkonkurrencen i Danmark.

UDVIKLING AF METODER OG REDSKABER TIL FREMTIDENS BÆREDYGTIGE LANDSKABER

Realdania tog i 2014 initiativ til at samle de vigtigste interessenter i brugen af det åbne land for at udvikle fælles, fremsynede løsninger. Løsningerne er udviklet og afprøvet med multifunktionel jordfordeling som centralt redskab i fire kommunale pilotprojekter. Det har samlet både lodsejere, kommuner og grønne organisationer om en fælles vision for en jordreform, der gennem mange samtidige projekter rulles ud over hele landet.

Erfaringerne er gode! En integreret tilgang til bære-

dygtig arealanvendelse giver meget større muligheder for at opnå samfundsgevinster, end når målene forfølges hver for sig. En samfundsøkonomisk cost-benefit analyse gennemført af Københavns Universitet viser, at forventede resultater af multifunktionel jordfordeling giver samfundsøkonomisk overskud, fordi der er synergi på tværs af landbrug, vandmiljø, klima og friluftsliv. En væsentlig pointe er desuden, at selv de krævende inddragelsesprocesser kan gennemføres med et solidt samfundsøkonomisk overskud. Facilitetingsopgaven er meningsfuld for kommunale projektledere, der meget bedre kan skabe tillid og opnå demokratisk legitimitet til forandringer end gennem den traditionelle myndighedsrolle.

GRØN OMSTILLING AF AREALANVENDELSEN SKAL INDFRI SYNERGIER - IKKE ESKALERE AREALKAMPEN

De væsentligste forhindringer for mere bæredygtig anvendelse af landskabet er ikke modstand fra lodsejere eller tidskrævende borgerinddragelse. Det er tung administration og manglende samvirke mellem monofunktionelle tilskudsordninger - og det kan gøre det vanskeligt for kommuner og Naturstyrelsen at fastholde lodsejermotivation.

I bedste fald risikerer vi at gå glip af synergieffekter for bl.a. biodiversitet, fremtidig landbrugsdrift, skovrejsning, vandmiljø, klimatilpasning og friluftsliv. I værste fald risikerer vi at styre direkte ind i konfliktfyldt farvand, hvor mange samfundsmål forsinkes i opfyldelsen.

Vi mangler en national ramme for arealanvendelse, som sikrer, at sektorer og tilskudsordninger samvirker i en velovervejede anvendelse af vores arealer, hvor vi bruger arealer og samfundsøkonomi optimalt. Det vil være helt afgørende for fremdrift og virkning. Den kobling varetages ikke åbenlyst i dag, selvom potentialerne er enorme, hvis ministerier, kommuner, erhvervsliv og fonde samvirkede om at løse udfordringer i landskabet vedrørende klima, natur, miljø og landbrug

En national ramme må kvalificere og tydeliggøre et solidt forandringsspor, der viser vejen mod en gradvis, sikker og fælles omstilling af brugen af de danske landskaber frem mod 2050. - I stor skala og med kontinuerlig fremdrift ■