

Fremtidens kulturlandskaber

Om inddragende, tværfaglig planlægning og forvaltning i et udviklingsperspektiv

Landskabet har stor betydning som bo- og besøgssted. Dermed er landskabet også en vigtig udviklingsfaktor. I en tid med høj mobilitet og øgede investeringer i boligen er denne betydning stigende.

Dette gælder overalt, men måske i særlig grad i yderområderne, fordi disse - mere end andre områder - er afhængige af, at flest mulige bliver boende (ved jobstifte, ved pensionering), og flest mulige aktivt vælger at flytte til disse områder.

Landskabets æstetiske samt natur- og kulturhistoriske værdier er centrale i denne sammenhæng, og i enhver kommune er man bevidst om, at uden tilgængelige og attraktive landskaber går det ikke. Hertil kommer, at naturforvaltningen og dermed landskabets naturindhold er i fokus. Det er besluttet, at der skal investeres i indsatser, som kan bremse nedgangen i biodiversiteten og på sigt fremme den biologiske mangfoldighed.

Vigtige dele af denne indsats består i at prioritere genopretning og drift af naturområderne samt at finde løsninger, som der både er økonomiske rammer for og opbakning til blandt lodsejere og borgere i øvrigt.

Landbrug og andre aktører

Landbruget er i kontinuerlig udvikling. Markederne og teknologien ændrer sig, samtidig med at store dele af erhvervet er i krise, og mange producenter søger nye veje for at øge værditilvæksten inden for bedriften.

I stort set alle dele af landet vil udviklingen af landbruget ske i en blanding af konkurrence om jord (herunder konkurrence med fritidslandbrugere og

andre jordejere som vandværker, naturfonde mv.) og samspil med lokalsamfundet mere generelt.

Sådanne udviklingstræk stiller store krav til faglig omstilling og samarbejde på tværs af professionelle fagligheder inden for det åbne lands planlægning og forvaltning.

Også inddragelse af de mange forskellige aktører, der berøres af forandringerne, hører med i en sådan ny planlægning. De problemstillinger, forandringerne udløser, er ofte komplekse og uden entydige rigtige løsninger. Dette kræver, at der kollektivt og lokalt diskuteres - og kan opnås enighed om, hvilke løsninger der bedst passer til den givne situation.

Ser vi tilbage på de sidste årtiers offentlige landskabsforvaltning og planlægning i det åbne land, har forandringerne også her været til at få øje på. Forvaltningen og planlægningen er blevet langt mere handlingsorienteret, og op-

gaverne er vokset i omfang og indhold. Endelig betød strukturreformen i 2007, at hovedparten af amternes opgaver i det åbne land blev overtaget af kommunerne, som i deres planlægning er mere udviklingsorienterede og mindre sektoropdelte end amterne var.



Der er behov for fornyelse i det åbne lands kulturlandskaber. En sådan fornyelse kræver, at det åbne lands indretning kommer på en tværfaglig dagsorden



Det tværfaglige arbejde, der er vokset ud af hele denne udvikling (mod en mere kompleks og udviklingsorienteret forvaltning i det åbne land), handler om både processer og integrerede løsninger. På disse områder er der i et tidligere og et igangværende forsknings- og udviklingsprogram indhøstet mange erfaringer med både processer og løsninger (1,2).

Erfaring og indbygget læring

En borgerinddragende og fagligt integrerende planproces kan tilrettelægges på mange måder og vil i praksis afhænge af konteksten samt af områdets og opgavens karakter. Generelt handler det om at skabe interesse for opgaven, at udvikle visioner og mål der er ejerskab til, at mobilisere ideer, viden og andre ressourcer og bringe det hele sammen i en samlet ramme, der kan handles efter.

En landskabsforvalter og åben-land-planlægger bør have kompetencer til at tilrettelægge og guide sådanne processer både i relation til de interne arbejdsgange i kommunen og i forhold til møder og workshops med relevante aktører.

Et eksempel: I projektet »Liv og Limfjordslandskab i Nordfjends«, som er et af tolv igangværende projekter i programmet »Fremtidens Landskaber«, har opgaven bestået i at udvikle en strategi for landskabets fremtid, der kunne understøtte en samlet udvikling af landdistriktet som helhed. Herunder sikring af bedre vilkår for erhvervslandbruget, bosætningen, naturforvaltningen, friluftslivet og turismen.

Projektet var samtidig skruet sammen, så erfaringerne kunne bruges som model for den fremtidige planlægning af de øvrige Limfjordsområder i Skive Kommune.

Gennem tre indledende workshops med områdets større landbrugere (fuldtidsbrugere) blev de vigtigste planemner af betydning for landbrugserhvervet identificeret, diskuteret og prioriteret.

En landinspektør, et par landbrugsrådgivere fra SEGES, en landskabsplanlægger og en naturforvalter fra kommunen deltog med indlæg i disse workshops.

Efterfølgende blev processen åbnet op og indledt med fire vinterforedragsaftner, hvor biologens, landskabsarkitektens, landinspektørens, kulturhistorikerens og landbyplanlæggerens perspektiver på området blev præsenteret og diskuteret.

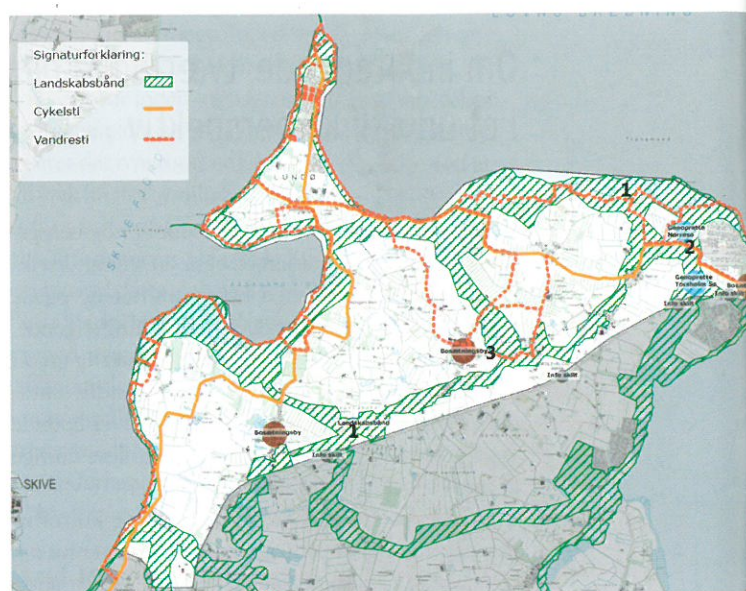
I de efterfølgende workshops blev visioner og mål udviklet og konkrete udviklingsprojekter identificeret. Dette arbejde forløb først i åbne møder, hvor alle var inviteret, senere i en mindre strategigruppe sammensat af interesserede landmænd, landsbyboere og andre borgere i området.

Konfronteret af ekstern akademisk og professio-

nel viden om natur og landskab med lokal viden om landskabets praktiske forvaltning og værdier har været et gennemgående træk i disse processer, hvor både de eksterne eksperter og interne deltagere har lært af dialogerne.

Midt i strategiprocesen (2015) blev projektorrådet, sammen med fire andre projektområder, inviteret til at konkurrere om at blive udvalgt til at deltage i forsøgsprojekter om udvikling af en såkaldt multifunktionel jordfordelingsmetode.

Dette gjorde, at strategiarbejdet blev intensiveret, og på et afsluttende offentligt møde i januar 2016 blev målene for den ønskede jordfordeling præciseret



Figur 1. Fra landskabsstrategien for Nordfjends. De indsatte tal indikerer eksempler på projekter der indgår i strategien. (1) Områder hvor eksisterende naturværdier skal styrkes, (2) genopretning af 1-2 vådområder og (3) skovrejsning/grundvandssikring.

og indarbejdet i strategiarbejdet. Efterfølgende er projektet sammen med to andre projekter udvalgt og jordfordelingsprocessen iværksat.

Visioner og erfaringer

Planprocesser bliver for alvor interessante, når der kommer anvendelige planløsninger ud af dem. Derfor er det også et overordnet mål med »Fremtidens Landskaber«, at der genereres konkrete bud på landskabernes fremtidige indretning. I Nordfjendsprojektet er der formuleret en vision om at betragte Lim-

fjordslandskabet som en samlende udviklingsfaktor: *Det nordfjendske landskab skal med alle dets potentialer i relation til jordbruget, naturen, bosætningen og turismen bidrage som faktor i områdets fremtidige udvikling.* Hertil kommer en række konkrete mål for henholdsvis:

- Landbruget. Bl.a. bedre arrondering og en større andel af den gode dyrkningsjord til fuldtidsbrug
- Naturen. Bl.a. større sammenhængende naturområder og bedre vilkår for pleje
- Bedre udbud af attraktive boliger og byggegrunde
- Friluftslivet. Bl.a. etablering af få sammenhængende stier gennem hele området
- Miljøet. Bl.a. bedre sikring af drikkevand og mindre udledning af næringsstoffer til Limfjorden

Ydermere kommer en overordnet plan for et grønt netværk og identifikation af en række såkaldte strategiske projekter. Dvs. indsatser, der med stor sandsynlighed kan gennemføres på relativt kort sigt.

Ud over den igangværende jordfordeling omfatter disse projekter bl.a. et projekt for samling af jorder og hegning af et større strandsensområde, to vådområdeprojekter, et længere sammenhængende sti-forløb og enkelte nye byggegrunde i Hald Landsby.

På længere sigt handler det bl.a. om mere sammenhængende naturområder og bedre beskyttelse af grundvandet.

Igennem et forløb på omkring to år har man i det nordfjendske landskab fået etableret en vision og en strategi for områdets fremtid, der kan sigtes efter, når alle mulige enkelttiltag skal gennemføres. Samtidig har man høstet erfaring og udviklet en model, der kan anvendes i resten af kommunen - og sikkert også andre steder.

Nutidens flersidige behov

I nyere tid har vi som fagfolk ikke brugt meget tid på at diskutere landbrugslandskabets indretning og behov for forandring. Dette er gradvist blevet overladt til især markeds kræfterne og den teknologiske udvikling. I modsætning hertil har byernes behov for transformation haft stor opmærksomhed fra mange forskellige fagdiscipliner, og de fleste byer har gennemgået store forandringer, som generelt har gjort dem til bedre steder at bo og besøge.

Der er behov for fornyelse i det åbne lands kulturlandskaber - ikke mindst i yderområderne. En sådan fornyelse kræver, at det åbne lands indretning kommer på en tværfaglig dagsorden.

Gennem inddragende og tværfaglige processer og nye bud på indretning af vores landbrugslandskaber, der bedre modsvarer nutidens flersidige behov, prøver vi i Fremtidens Landskaber at råde bod på dette.

Som vist i eksemplet fra Nordfjends kræver gennemførelse af forandringsprocesser i det åbne land, at mange forskellige fagligheder og kompetencer bringes i samspil. Dels skal den disciplinorienterede faglighed være i orden, dels skal vi kunne arbejde sammen med andre fagområder.

Endelig skal vi også have færdigheder i at kunne indgå i og afholde inddragende og dialogbaserede planprocesser. Dette er nye fagområder, som vi først fornyligt er begyndt at arbejde med i vores uddannelser.

Kilder:

1. Kristensen, L., Primdahl, J. og Vejre, H., red. (2015): Dialogbaseret planlægning i det åbne land - om strategier for kulturlandskabets fremtid. Bogværket, København.
2. For information om programmet »Fremtidens Landskaber« og den igangværende multifunktionelle jordfordeling se hhv. fremtidenslandskaber.ku.dk og collectiveimpact.dk/det-aabne-land.

Lone S. Kristensen og Jørgen Primdahl er hhv. lektor og professor ved Institut for Geovidenskab og Naturforvaltning, Københavns Universitet.

I projektet »Liv og Limfjordslandskab i Nordfjends«, som er et af tolv igangværende projekter i programmet »Fremtidens Landskaber«, har opgaven bestået i at udvikle en strategi for landskabets fremtid, der kunne understøtte en samlet udvikling af landdistriktet som helhed.

